

DOI: 10.16788/j.hddz.32-1865/P.20**,**,***

引用格式: 马振兴, 郑英, 尹祝, 等.江西“灵山式”花岗岩地貌景观特征及成因探讨[J].华东地质, 20**, ** (*): **-**.

江西“灵山式”花岗岩地貌景观特征 及成因探讨

马振兴¹, 郑英², 尹祝³, 刘友华³

(1.江西省地质勘查基金管理中心, 南昌 330025; 2.上饶灵山风景名胜管理委员会, 上饶 334100; 3.江西省地质矿产勘查开发局赣东北地质大队, 上饶 334000)

摘要: 以上饶市幅 1:250 000 区域地质调查资料为基础,通过野外地质调查和室内综合研究,探讨江西灵山大型环状花岗岩的地貌景观特征及成因,并与黄山、三清山、天柱山花岗岩地貌景观进行对比。灵山花岗岩地貌景观主要分布在环形构造东南外环,海拔 1 000~1 400 m,岩性为中粗粒黑云母碱长花岗岩,为世界罕见的大型环状花岗岩地貌景观,控制地貌形成的主要因素为构造作用、岩浆活动、风化侵蚀和重力崩塌作用。黄山、三清山是锥状峰林地貌景观的典型代表,天柱山以崩塌堆积地貌景观为特色,灵山以大型环状花岗岩峰林地貌景观为特色。天柱山、灵山锥状峰林和石锥地貌景观不如黄山和三清山发育,主要原因是天柱山、灵山比黄山、三清山海拔低 400 m 左右,冰川、融冻侵蚀作用不如黄山和三清山强烈。

关键词: 花岗岩; 地貌景观; 大型环状构造; 江西灵山

中图分类号: *** **文献标识码:** A **文章编号:** 2096-1871 (20**) **-***-**

收稿日期: 20**-**-**-**; 修订日期: 20**-**-**-**; 责任编辑: ***

基金项目: 中国地质调查局“江西 1:5 万矿产地质调查(编号: ****)”项目资助。

第一作者简介: 姓名, ****年生, 性别, 职称, 主要从事.....工作。

通信作者简介: 姓名, ****年生, 性别, 职称, 主要从事.....工作。

← **DOI:** 如左侧所示, 具体刊期、页码等使用*代替。

← **引用格式:** 如左侧所示, 具体刊期、页码等使用*代替。

← **题名:** 小二号宋体, 字数尽量控制在 25 个汉字以内。力求简洁明了, 主旨突出, 准确贴切, 货真价实。

← **作者:** 四号楷体, 不同单位的作者用上标数字表示。如果作者太单一, 发表后关注你们文章的人也较少。建议将合作单位、合作过的教授、老师等加上(三四个单位, 六七位作者最好, 当然得征得对方同意)。

← **作者单位:** 五号仿宋体, 分别写清楚作者单位, 所在地及邮编。

← **摘要:** 小五号宋体, 概括地陈述论文研究目的、方法、结果、结论。——即为什么做(目的)怎么做(方法)、取得了什么成果(结果, 重点阐述创新成果)以及根据结果得出的结论(突出成果的意义和价值)。应排除本学科领域已成为常识的内容, 不要把应在引言、结束语中出现的内容写入摘要, 不引用参考文献。不要对论文内容作诠释和评论。用第三人称, 不适用“我们、本文、作者、笔者”等作为主语。

一般格式为: 通过.....(手段, 方法), 研究.....(目的)。结果发现.....(结果)。表明.....(结论)。

← **关键词:** 给出 4~6 个关键词, 建议补充“地质调查工程—项目”关键词(突出地质调查成果特色, 提升地质调查工作在国内外科技界的认知度和影响力)。

← **请标出** 中图分类号、文献标识码及文章编号, 具体编号可使用**代替。

请在首页左下角页脚处补充左侧信息。注意: 基金项目指的是资助项目, 具体格式为: 基金项目: 项目来源“项目具体名称(编号:)”项目资助。小五号宋体。

以下为正文:所有标题号均左顶格排,内标题层次原则上不超过3级,一级标题用1 2 3.....;二级标题用1.1 1.2 1.3.....;三级标题用1.1.1 1.1.2 1.1.3.....

引言

..... (正文略)

← **引言:** 重点阐述与本文研究内容相关的前人工作和研究程度 (这里需要有大量参考文献支撑), 指出前人工作存在的问题, 本文要解决的问题和解决思路, 最后点出本文的重要意义。“引言”即阐明立题的背景 (通过引用参考文献阐明前人研究现状与存在的问题), 进而引出本文要解决的问题、解决的思路和预期效果, 从而为本文的研究做好铺垫。

具体思路: 总结相关研究成果→找出研究中的未解问题→提出论文要解决的问题→阐明解决问题的思路→简述研究问题的方法→点出本文意义。

1 标题 (研究区概况或区域地质背景.....)

..... (正文略)

1.1 小标题

..... (正文略)

1.2 小标题

..... (正文略)如表 1 所示。

表 1 ****表

Table.1 *****

****	速度/ (m s-1)	重量/kg	长度/m	**/*
**	**	**	**	**
**	**	**	**	**
**	**	**	**	**

← 重点阐述与论文研究内容相关的研究区地质或地理概况, **不要长篇大论**。配一张与研究区概况文字论述相对应的地质图 (或地质构造图或地理概况图.....)

← **表格要求:**

- (1) 表格要有自明性,且重点突出,内容简洁。
- (2) 中、英文表名放在表的正上方居中,文章表格统一编号:表 1、表 2、表 3.....。
- (3) 表头 (项目栏) 量的名称或符号与单位符号采用“量/单位”的形式,例如,“速度/ (m · s⁻¹)” 或 “v/ (m · s⁻¹)”。
- (4) 原则上要求三线表, ,但可根据表格的繁简适当加线。

1.2.1 小标题

..... (正文略)

2 标题

..... (正文略)

2.1 小标题

.....如图 2 所示。

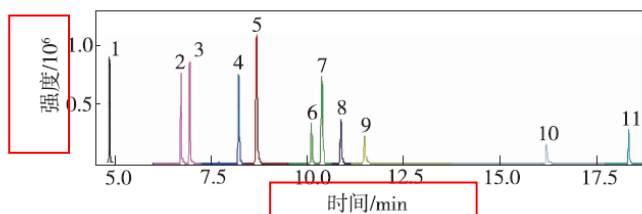


图 2曲线图

Fig.2 *****

2.2 小标题

.....如图 3 所示。

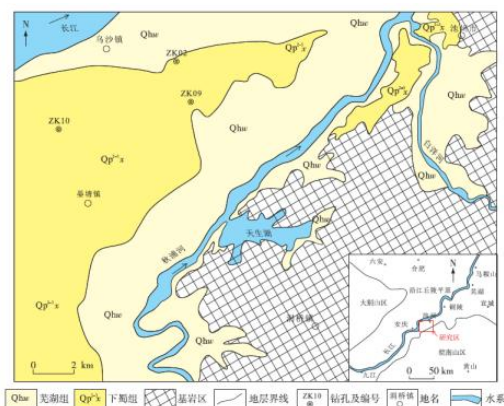


图 3地质图^[1]

Fig.3 *****^[1]

所有图请统一编号：图 1、图 2、图 3.....

坐标图:

纵坐标、横坐标及其单位均请写清楚，图中变量用斜体,把变量和单位用/隔开,分别放在横坐标下面的中间位置和纵坐标左边的中间位置。每个数据都要对准刻度线的位置（刻度线放在坐标轴内），图上要有图例。

地质图:

- (1) 地质图请提供 *coreldraw* 格式矢量图，线条要均匀，符号要清晰；不同性质线条的粗细应有区别（图边框和一般线型为 0.2mm，断层线为 0.3mm）。
- (2) 图上中文为 8 磅宋体，英文和数字为 7 磅 Times New Norman 字体；文字层次较多时，可采用不同字体或字号区分（字的大小以清晰美观为原则）。
- (3) 涉及国界的图要使用国家正式出版的蓝图作底图；图上河流湖泊名称注记为**左斜体**，山体名称注记为**右斜体**。
- (4) 图要有图例、线化比例尺和指北针。图例根据图件特征放置在图上或图外，以美观和谐为主。
- (5) 使用他人的研究成果，请注明文献来源。
- (6) 所有插图需认真检查图面内容，确保图面清晰简洁、图上注记正斜体的规范性、与图例的一致性。
- (7) 总之，图件以清晰、美观、简洁为主。

4 结论

- (1)
- (2)
- (3)


致谢:


参考文献:

- [1]薛禹群,张云.长江三角洲南部地面沉降与地裂缝[J].华东地质,2016,37(1):1-9.
- [2]李四光.区域地质构造分析[M].北京:科学出版社,1974:11.
- [3]江西省地质调查院.1:25万区域地质调查报告[R].南昌:江西省地质调查院,2001:5-9.
- [4]安徽省地质矿产勘查局332地质队.1:5万七都幅区域地质调查报告[R].黄山:安徽省地质矿产勘查局332地质队,1995.
- [5]肖润.西藏改则地区金矿成矿规律和找矿方向研究[D].北京:中国地质大学(北京),2005.
- [6]许志琴,杨经绥,陈方远.阿尼玛卿缝合带及“俯冲-碰撞”动力学[C]/张旗.蛇绿岩与地球动力学研究.北京:地质出版社,1996:100-102.
- [7]黄蕴慧.国际矿物学研究的动向[M]/程裕淇.世界地质科技发展动向.北京:地质出版社,1982:38-39.
- [8]中华人民共和国国土资源部.DZ/T0130.3—2006 地质矿产实验室测试质量管理规范[S].北京:地质出版社,2006:28-45.

 **结论:** 针对研究目的和取得的成果,完整、准确地指出以下内容:

- (1) 本研究说明了什么问题,得出了什么规律性的认识。
 - (2) 解决了什么理论或实际问题,取得了哪些效益。
 - (3) 指出本研究的不足或遗留问题,提出今后研究的方向或工作建议。
- 以上3条供参考,也可简要总结2-3条主要的规律性认识。

 **致谢:** 并不是论文的必要组成部分,一般对给予本研究的选题、构思或论文撰写指导,对实验作出贡献的人员或给予资料帮助的团体或个人致以谢意。

 **参考文献:** 本刊采用顺序编码制。参考文献的作者少于3人时,全部列出;超过3人时,只写前3人,后加“等”。常见的参考文献著录格式如下。

期刊论文: [序号]作者.题名[J].刊名,出版年,卷号(期号):页码.

普通图书: [序号]作者.书名[M].出版地:出版者,出版年:页码.

科技报告: [序号]主要责任者.报告名[R].出版地:出版者,出版年:页码.

学位论文: [序号]作者.题名[D].保存地:保存单位,出版年:页码.

论文集或图书中析出的论文: [序号]作者.论文题名[C]或论文题名[M]/主编.论文集名或书名.出版地:出版者,出版年:页码.

国家标准: [序号]起草责任者.标准代号 标准顺序号—发布年 标准名称[S].出版地:出版者,出版年:页码.

不常见的参考文献著录格式可在本刊网站 www.hddz.cgsnjzx.cn 首页“作者中心”下载“《华东地质》参考文献著录格式”。

注意: 参考文献最好引用30条以上,请注意引用《华东地质》发表的相关论文。

Geological characteristics and safety study of the inkstone slate deposit in Shexian County, southern Anhui Province

REN Ming-jun¹, ZHOU Jun-lan², QIN Wei¹, SHI Jian-bin³ YANG Xiao-yong²

(1.332 Geology Team, Anhui Geological & Mineral Resources Exploration Bureau, Huangshan 245000, China; 2. School of Earth and Space Sciences, University of Science and Technology of China, Hefei 230026, China; 3. No.5 Geological Brigade, Jiangsu Geological & Mineral Exploration Bureau, Xuzhou 221004, China)

Abstract: Through a detailed field geological survey, this paper investigated the strata and minerogenetic conditions of the inkstone slate mine in Shuanghekou district of Shexian in southern Anhui province. (略)

Key words: inkstone mine resources; mineral composition; petrochemistry; radioactive measurement; Shexian, Anhui

← **英文题名:** 与中文题名相对应, 以最少数量的单词来充分表述论文的内容, 要准确, 简洁。首字母大写, 其他出了专有名词外, 首字母均小写, 专有名词大写。

← **作者姓名:** 与中文姓名相对应, 姓全部大写, 名的第一个首字母大写, 名字之间用“-”分割。

← **作者单位英文名称:** 英文名称必须与官网或公开发表的一致, 请勿自行翻译, 可在网上查询。格式为: (1. 英文单位名称, 所在地 邮编, China)

← **英文摘要:** 英文摘要尽量与中文摘要相对应, 但内容可以更详细。

← **英文关键词:** 与中文关键词相对应, 除专有名词外, 首字母小写。

《华东地质》编辑部

联系人 谭桂丽 025-84602261
叶海敏 025-84897762
胡月华 025-84897762
投稿邮箱 hddzbjb@163.com

“日本科学技术振兴机构(中国)数据库”(JST China)收录期刊
“中国学术期刊网络出版总库”收录期刊
“中国核心期刊(遴选)数据库”收录期刊
“中文科技期刊数据库”收录期刊
“中国学术期刊影响因子年报”统计源期刊
“超星期刊域出版平台”收录期刊

欢迎赐稿!



群名称:《华东地质》作者群
群号:155383569